

Смеситель бытовой - Серия « ЭКО»

Корпус смесителя изготовлен из цинкового сплава.

Смеситель настенный для мойки и умывальника

СМ 293 ЭКО

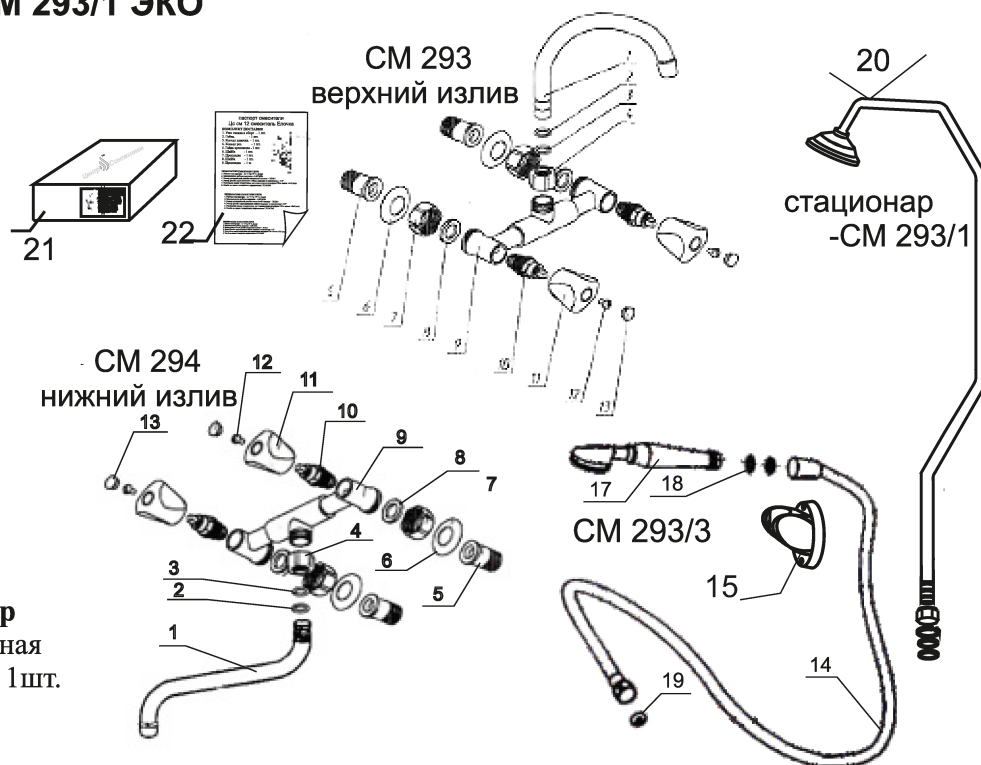
СМ 294 ЭКО

СМ 293/3 ЭКО

СМ 293/1 ЭКО



- | | |
|---------------------------|---------|
| 1. Узел излива - | 1 шт. |
| 2. Кольцо рез. | - 1 шт. |
| 3. Кольцо пластик. - | 1 шт. |
| 4. Гайка | - 1 шт. |
| 5. Патрубок | - 2 шт. |
| 6. Шайба облицовочная - | 2 шт. |
| 7. Гайка | - 2 шт. |
| 8. Прокладка | - 2 шт. |
| 9. Узел корпуса | - 1 шт. |
| 10. Головка вентильная - | 2 шт. |
| 11. Маховик ручка | - 2 шт. |
| 12. Винт М5х8 | - 2 шт. |
| 13. Вставка - указатель - | 2 шт. |
- Для СМ 293 Душ**
- | | |
|---------------------------|---------|
| 14. Гибкий душ. шланг - | 1 шт. |
| 15. Настенный держатель - | 1 шт. |
| 17. Лейка душ. | - 1шт. |
| 18,19. Прокладка | - 1 шт. |
- Для -СМ 293/1 стационар**
- | | |
|--|------|
| 20. Труба душевая стационарная
в сборе с душевой сеткой - | 1шт. |
|--|------|
-
- | | |
|--------------|--------|
| 21. Упаковка | - 1шт. |
| 22. Паспорт | - 1шт. |



Примечания:

Изделие может комплектоваться маховиками, внешний вид которых на рисунке не показан. Различными душевыми шлангами и лейками, стойками-держателями, изливами с аэраторами, вентильными головками различных типов, в соответствии с каталогом производителя. Производитель оставляет за собой право технического и декоративного изменения, конструкции и внешнего вида изделия, с сохранением функционального предназначения изделия.

ТЕХНИЧЕСКИЕ ХАРАКТЕРИСТИКИ:

1. Рабочая температура – от +5° до +60° С (вода)
2. Максимальное рабочее давление - 0,45 Мпа
3. Размер установочной резьбы ВГ – 1/2", 18/1
4. Размер резьбы присоединения гибких подводок к водопроводу – 1/2"
5. Расстояние между патрубками 150±2 мм.

1. НАЗНАЧЕНИЕ:

Изделие предназначено для смешивания, пуска, остановки и регулирования количества и температуры вытекающей воды. Смеситель годен для эксплуатации в жилых домах, общественных и Промышленных зданиях с централизованной или местной системой водоснабжения. Смеситель не предназначен для смешивания других иных жидкостей, кроме воды. Не годен для смешивания и пуска газа.

2. МОНТАЖ:

-Монтаж и обслуживание должен производить слесарь-сантехник, дипломированный специалист.

- 2.1. Для СМ 293(294) - присоединить узел излива к узлу корпуса через ниппель, смочив водой уплотнительное кольцо на изливе.
 - 2.1.1. Для СМ 293/1 стационар - присоединить душевую стационарную трубу к корпусу через ниппель.
 - 2.1.2. Для СМ 293 душ - установить крштейн для лейки на высоте не более 800 мм от смесителя. Прикрутить шланг к корпусу смесителя, предварительно установив прокладку. Прикрутить к другому концу шланга душевую лейку.
- 2.2. Ввинтить патрубки эксцентровые (поз. 5) в выводные концы трубопроводов в соответствии с межцентровым размером корпуса смесителя.
- 2.3. Навинтить шайбы облицовочные на переходники эксцентровые
- 2.4. Установить прокладки фибровые уплотнительные между корпусом смесителя и торцами переходников эксцентровых.. Произвести навинчивание гаек смесителя на переходники эксцентровые. Соблюдайте соответствие подводящих трубопроводов с холодной и горячей водой синим и красным указателем вентильных головок. При несоответствии следует поменять вставки указателей местами.

Смеситель собран и проверен ПТГ « Центр Сантехники»
Россия, г. Подольск, Домодедовское шоссе, дом 1



НАЗНАЧЕНИЕ:

Изделие предназначено для смешивания, пуска, остановки и регулирования количества и температуры вытекающей воды. Смеситель годен для эксплуатации в жилых домах, общественных зданиях и Промышленных зданиях с централизованной или местной системой водоснабжения. Смеситель не предназначен для смешивания других иных жидкостей, кроме воды. Не годен для смешивания и пуска газа.

МОНТАЖ:

Если смеситель в разборном виде; - установить трубку излива 1, в корпус 2. Для смесителей с креплением Г;

- Протачить гибкую подводку Через Гайку крепления 2.1, Прокладку гайки 2.2, Прокладку корпуса 2.1.

-Продеть ГП, через отверстие мойки или умывальника с низу. Прикрутить ГП к корпусу 2.

- одеть на цевье корпуса снизу - Прокладку гайки 2.2, Гайку крепления 2.1. Подключить ГП к водопроводу.

Для смесителей с крепление Ш - Прикрутить ГП к корпусу 2, вкрутить в корпус шпильку,

вставить корпус 2 в отверстие мойки или умывальника. Одеть скобу и закрутить гайку на шпильке.

Цветовые указатели на ручках маховиках: Красный -горячая вода, Синий-холодная вода.

Гарантия распространяется на продукцию ЭКО.

Гарантийный срок хранения со дня изготовления - 18 мес. Гарантийный срок эксплуатации со дня продажи в розничной сети:

- на корпус – 24 мес.; при использовании в общественных местах или в промышленных условиях – 6 мес.;

- вентиляльная головка, картридж, трубку излива, держатель настенный, ручка маховика, лейка душевая, узел гибкого шланга – 12 мес.;

- на резиновые уплотнения составных частей смесителя и комплектующих – 6 мес.

В течении Гарантийного срока, по заключению сервисной службы, производится обмен неисправного крана. На смеситель аналогичной марки (модели, артикула).

Производитель, продавец обеспечивает гарантийные обязательства при следующих обстоятельствах:

1.Наличие у Потребителя следующих документов:

- платежный документ о приобретении товара (кассовый чек или товарный чек);

- заполненный данный Паспорт; наличие в данном паспорте штампа Продавца, даты продажи.

2. Соблюдение покупателем условий монтажа и эксплуатации согласно требованиям, указанных в Паспорте.

3. Обеспечение защиты изделия от попадания инородных предметов. Рекомендуется установка фильтров грубой очистки.

4. Обеспечение Покупателем полной комплектности изделия (комплектующие и комплектность указаны в Паспорте смесителя).

Ограничения по гарантии:

1. На внешние и внутр. загрязнения, царапины, трещины, вмятины, потертости и прочие мех. повреждения, возникшие в процессе эксплуатации или транспортировки.

2. На недостатки изделия, возникшие вследствие эксплуатации. Возникшие вследствие тех. обслуживания не аттестованными лицами, сервисными организациями.

3. На изделия, подвергшиеся конструктивным изменениям или используемые не по их функциональному назначению.

4. На недостатки изделия, возникшие вследствие использования загрязненной воды. Качество воды должно соответствовать СНИП 2.04.01-85 (Редакция Москва 2012).

5. Использование крана не по назначению. Смеситель может работать на воде. Под максимальным давлением 0,6МПа. Рабочая температура воды от +5°С до + 75°С.

6. На недостатки изделия, вызванные независимыми от производителя причинами, такими как явления природы и стихийные бедствия, пожар, и др.

7. На недостатки изделий, возникшие в результате: неправильного монтажа, плохим уходом. Дефекты поверхности изделия, возникшие в результате использования кислотосодержащих или абразивных средств.

8. На дефекты изделия, вызванные попаданием внутрь инородных предметов и механических примесей.

9. На расходные материалы, подверженные естественному износу (прокладки, уплотнения, сальники, декор. накладки, резиновые и пластиковые кнопки, аэраторы и др.).

10. На работы по установке, настройке, регулировке, чистке изделия, замене расходных мат. и прочие действия.

11. На комплектацию изделия. Комплектация изделия проверяется при покупке изделия, в присутствии продавца.

Дата сборки и проверки:

“ ” _____ 20__ г.

ШТАМП ОТК

Дата продажи:

“ ” _____ 20__ г.

ШТАМП
ПРОДАВЦА

