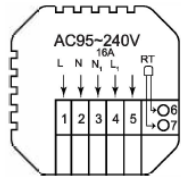


**1. НАЗНАЧЕНИЕ**

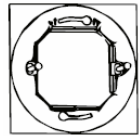
Терморегулятор электронный предназначен для автоматического регулирования температуры (поддержания заданной пользователем температуры) в помещениях, оборудованных кабельными системами отопления «теплый пол». Оснащен сенсорным управлением, обладает функциями программирования времени и памяти состояния. Имеется ручной и автоматический режимы работы.

**2. ТЕХНИЧЕСКИЕ ДАННЫЕ**

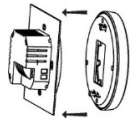
Датчик температуры ..... NTC  
 Точность измерения температуры ..... ±1°C  
 Дисплей ..... LCD  
 Ток нагрузки ..... 3A/16A  
 Потребляемая мощность ..... <2 Вт  
 Диапазон регулирования температуры ..... 5÷60°C  
 Напряжение ..... AC90-250V, 50/60 Hz, 16A

**3. СХЕМА ПОДКЛЮЧЕНИЯ**

**4. УСТАНОВКА**


А. Сдвиньте монтажную пластину.



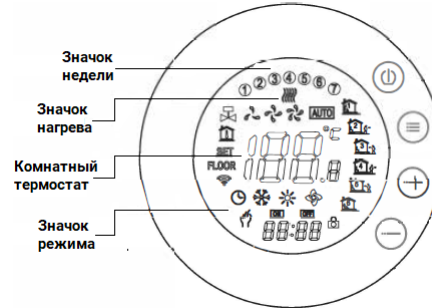
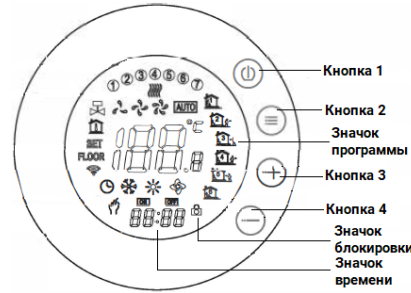
С. Закрепите монтажную пластину на cassette с помощью винта.



В. Снимите монтажную пластину.



D. После установки зафиксируйте изделие поворотом по стрелкам.

**5. ДИСПЛЕЙ**


- Кнопка 1** – включение/выключение прибора.
- Кнопка 2** – переключение между ручным и автоматическим режимом.
- В автоматическом режиме нажимайте кнопку 3 или кнопку 4 для регулировки температуры, чтобы войти в автоматический временный режим. Этот режим действует в течение одного сеанса.
- Войти в режим настройки часов можно путем длительного нажатия кнопки 2 и кнопки 3. Для выбора пункта настроек нажимайте кнопку 2. Для установки значения параметра используйте кнопку 3 или кнопку 4.  
*Примечание: у моделей с Wi-Fi время устанавливается автоматически через интернет.*
- Чтобы включить или отключить блокировку от детей, нажмите и удерживайте кнопку 3 или кнопку 4 в течение нескольких секунд.
- При включенном терморегуляторе нажатие и удерживание кнопки 3 в течение 5 секунд позволяет ввести код для Wi-Fi соединения. При этом значок Wi-Fi на дисплее будет мигать.

**6. ПРОГРАММИРОВАНИЕ ВРЕМЕНИ РАБОТЫ**

Чтобы войти в настройки программирования, нажмите и удерживайте кнопку 2. Краткими нажатиями кнопки 2 выберите нужную опцию. Для настройки параметра выбранной опции пользуйтесь кнопками 3 и 4. Для выхода и сохранения нажмите кнопку 1.

КЛЮЧ	ВАРИАНТ	ЗНАЧОК	ВРЕМЯ	РЕГУЛИРОВАТЬ	по умолчанию	РЕГУЛИРОВАТЬ
рабочий день	1		06:00	+	20°C	+
	2		08:00		15°C	
	3		11:30		15°C	
	4		12:30		15°C	
	5		17:00		22°C	
	6		22:00		15°C	
Праздничный день	1		08:00	-	22°C	-
	2		23:00		15°C	

**7. НАСТРОЙКИ ДОП. ПАРАМЕТРОВ**

Чтобы войти в режим настройки дополнительных параметров, одновременно нажмите и удерживайте в течение 5 секунд кнопки 1 и 2.

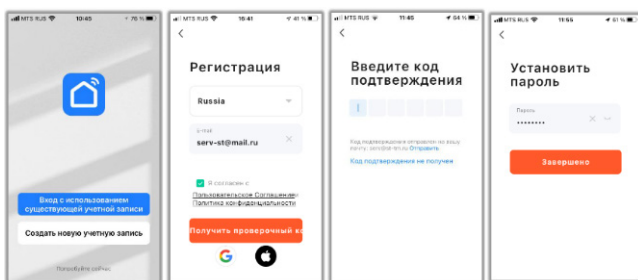
1	Температурная компенсация	Значение по умолчанию для температуры в помещении для калибровки составляет -2°C. Нажимайте кнопки 1 и 2 для настройки диапазона регулировки от 9,9°C до -9,9°C.
2	Выбор датчика	Выбор датчика температуры по умолчанию – IN. Нажимайте кнопки 1 и 2, чтобы установить IN для выбора внутреннего датчика. OUT означает выбор внешних датчиков.
3	Поправка на предельное значение температуры	Предельная температура по умолчанию составляет 35°C. Нажимайте кнопки 1 и 2, чтобы установить диапазон от 5°C до 60°C.
4	Запуск разницы температуры.	Установить разность температур при запуске по умолчанию 1°C. Нажимайте кнопки 1 и 2, чтобы установить диапазон 1÷10 градусов.
5	Функция защиты от мороза	Установить функцию защиты от мороза по умолчанию в положение выключения. На дисплее показывается OFF. Нажимайте кнопку 1, чтобы включить защиту от мороза (ON).
6	Выбор выходного дня и закрытие программирования недели	Чтобы установить выходной день (по умолчанию два выходных дня), нажимайте кнопки 1 и 2., чтобы настроить два выходных дня (1-5), один выходной день (1-6), отсутствие выходного (1-7) и закрытие программирования недели (OFF).
7	Главный вспомогательный обратный отбор	Установить основной и вспомогательный реверс по умолчанию, 0. Нажимайте кнопки 1 и 2 для регулировки. 0 – означает выключение, основной и вспомогательный реверс. 01 – означает вспомогательный реверс. 02 – означает основной и вспомогательный реверс, выключение и защита от мороза не включена, остановить выход.
8	Время задержки выхода пассивной связи	Чтобы установить время задержки пассивной связи (по умолчанию 0), нажимайте кнопки 1 и 2, чтобы установить диапазон 0÷5 минут.
9	Установить верхний предел температуры	Установленный верхний предел температуры по умолчанию составляет 60°C. С помощью кнопок 1 и 2 можно установить диапазон 35÷95°C.
10	Восстановление заводских настроек	При значке «←» на дисплее нажмите кнопку 1, чтобы настроить отображение «←→», после этого нажмите кнопку ввода, чтобы восстановить заводские настройки.

## 8. НАСТРОЙКА УПРАВЛЕНИЯ ПО WI-FI

8.1. Скачайте и установите приложение Smart Life для ANDROID или iOS из Play Market для устройств на базе ОС Android или в App Store для устройств с iOS.



8.2. Запустите приложение Smart Life и зарегистрируйте новый или используйте существующий аккаунт (если регистрировали ранее) для работы с монитором видеодомофона. Для регистрации укажите страну и адрес электронной почты, к которому будет привязан аккаунт. В процессе регистрации необходимо согласиться с пользовательским соглашением. После этого на указанную электронную почту будет выслан шестизначный цифровой код (ожидание кода может занимать от 2 до 30 минут). Его нужно ввести в приложении для подтверждения регистрации. Далее система предложит ввести свой пароль для последующего доступа к зарегистрированному аккаунту.



8.3. Добавление устройства.

- Режим EZ - «Режим умного подключения» полностью автоматическое подключение к Wi-Fi сети.
- Режим AP - «Режим точки доступа» беспроводное подключение к Wi-Fi сети.

8.3.1. Подключение в Режиме EZ.

Этап 1. Для активации Режима EZ на мониторе зайдите в меню Система. Далее выберите подменю Сеть. В данном меню убедитесь, что выбран тип подключения Режим EZ, нажмите выход, если появится запрос на перезагрузку устройства подтвердите её. После перезагрузки будет активировано подключение в Режиме EZ.

*Если пункт меню Режима EZ не активен, это означает что терморегулятор уже добавлен к какому-то аккаунту.*

Этап 2. Откройте приложение Smart Life на смартфоне и авторизуйтесь под своим аккаунтом. Для добавления устройства нажмите кнопку «добавить устройство» в центре экрана или иконку «+» в правом верхнем углу.

Этап 3. Выберите раздел «Малая бытовая техника» и тип устройства «Термостат».

Этап 4. В правом верхнем углу из всплывающего меню выберите Режим Wi-Fi нажмите кнопку Далее и выберите Режим EZ.

*Внимание: Регулятор и мобильное устройство должны быть подключены к одной и той же сети Wi-Fi стандарта 802.11 b/g/n (2,4 Гц). SSID Wi-Fi сети не скрыт.*

На включенном терморегуляторе нажмите и удерживайте кнопку 3 в течение 5 секунд. На дисплее должен загореться значок Wi-Fi.

Этап 5. Выберите сеть Wi-Fi, к которой планируется подключить терморегулятор. После выбора сети введите пароль для подключения к ней и нажмите кнопку Далее.

Этап 6. На экране появится статус процесса подключения и время до завершения процедуры. Дождитесь завершения процесса подключения и не прерывайте его.

Этап 7. При успешном подключении отобразится сообщение Устройство успешно добавлено, выберите пункт Завершить.

8.3.2. Подключение в Режиме AP.

Этап 1. Для активации Режима AP на мониторе зайдите в меню Система. Далее выберите подменю Сеть. В данном меню убедитесь, что выбран тип подключения Режим AP, нажмите выход, если появится запрос на перезагрузку устройства подтвердите её. После перезагрузки будет активировано подключение в Режиме AP.

*Если пункт меню Режима AP не активен, это означает что терморегулятор уже добавлен к какому-то аккаунту.*

Этап 2. Откройте приложение Smart Life на смартфоне и авторизуйтесь под своим аккаунтом. Для добавления устройства нажмите кнопку «добавить устройство» в центре экрана или иконку «+» в правом верхнем углу.

Этап 3. Выберите раздел «Малая бытовая техника» и тип устройства «Термостат».

Этап 4. В правом верхнем углу из всплывающего меню выберите Режим Wi-Fi нажмите кнопку Далее и выберите Режим AP.

*Внимание: Регулятор и мобильное устройство должны быть подключены к одной и той же сети Wi-Fi стандарта 802.11 b/g/n (2,4 Гц). SSID Wi-Fi сети не скрыт.*

На включенном терморегуляторе нажмите и удерживайте кнопку 3 в течение 5 секунд. На дисплее должен загореться значок Wi-Fi.

Этап 5. Выберите сеть Wi-Fi, к которой планируется подключить терморегулятор. После выбора сети введите пароль для подключения к ней и нажмите кнопку Далее.

Этап 6. Далее необходимо переключить смартфон на Wi-Fi точку доступа терморегулятора. После нажатия кнопки перейти к подключению откроется список доступных Wi-Fi сетей доступных для вашего смартфона. Подключитесь к точке доступа SmartLife-XXXXXX, используйте пароль 12345678 для подключения к сети SmartLife-XXXXXX. После подключения вернитесь в приложение Smart Life.

Этап 7. На экране появится статус процесса подключения и время до завершения процедуры. Дождитесь завершения процесса подключения и не прерывайте его.

Этап 8. При успешном подключении отобразится сообщение Устройство успешно добавлено, выберите пункт Завершить.

8.4. Для установки программного режима нажмите «Program».

8.5. Для входа в настройки программирования выберите «Week Program».

8.6. Для глубоких настроек нажмите «Setting ico».

8.7. Для получения информации о терморегуляторе нажмите иконку с карандашом в верхнем правом углу экрана. Здесь также можно изменить название терморегулятора.

8.8. В левом верхнем углу переключателем «ON/OFF» можно включить/выключить терморегулятор.

Торговая марка: "ДН.ру".

Изготовитель: "Hefei Minco Heating Cable Co., Ltd.".

Адрес изготовителя: Китай, Huaihai Road, No.1188, Jingshang Trade City, Zone D, Building BD, Room 401 Xinzhan District, Hefei City, Anhui Province, China.

Импортер: ООО "ДН.ру".

Адрес: Россия, город Москва, проезд Востряковский, дом 10Б, строение 3, помещение 19, e-mail: info@dn.ru.

Дата производства: 03.2023г.

Сделано в Китае.

Продукция соответствует требованиям ТР ТС 004/2011 "О безопасности низковольтного оборудования", ТР ТС 020/2011 "Электromагнитная совместимость технических средств".

